

**ЗАДАНИЯ ДЛЯ ОБУЧАЮЩИХСЯ**

**Время выполнения заданий - 75 минут**

**Максимальное количество баллов – 100 баллов**

**ТЕСТОВЫЙ ТУР (30 БАЛЛОВ)**

**Время выполнения заданий тестового тура – 30 минут**

**1. Кто положил начало эпохи Великих географических открытий? (1балл)**

- 1) Америго Веспуччи;
- 2) Васко да Гама;
- 3) Христофор Колумб;
- 4) Фернан Магеллан.

**2. Кто первым из европейцев совершил путешествие в Китае? (1 балл)**

- 1) Марко Поло;
- 2) Афанасий Никитин;
- 3) Ермак;
- 4) Васко да Гама.

**3. Какой древнегреческий ученый (V-VI вв до н. э.) на карте впервые обозначил три части света- Европу, Азию, Ливию? (1 балл)**

- 1) Аристотель;
- 2) Гекатей;
- 3) Птолемей;
- 4) Страбон.

**4. Джеймс Кук внес большой вклад в исследование берегов? (1балл)**

- 1) Африки;
- 2) Северной Азии;
- 3) Южной Америки;
- 4) Австралии и Океании.

**5. Установите соответствие «путешественник — географический объект открытия (исследования)» (2 балла):**

Путешественник	Географический объект
1) Бартоломеу Диаш	А) Алеутские острова и Аляска
2) Давид Ливингстон	Б) Перешел Уральские горы, покоритель Сибири
3) Ермак Тимофеевич	В) Обогнул Африку с юга
4) Григорий Шелехов	Г) Исследовал Африку, открыл водопад Виктория
	Д) Берингов пролив.

**6.** Определите самый крупный из представленных масштабов (1 балл):

- 1) 1: 15 000;
- 2) 1: 150 000;
- 3) 1: 1 500;
- 4) 1: 1 500 000.

**7.** Выберите все объекты, которые изучаются в курсе физической географии? (2 балл)

- 1) народы;
- 2) реки и озера;
- 3) транспорт;
- 4) океаны и моря;
- 5) погода и климат;
- 6) земная кора, рельеф.

**8.** Базальт, гранит, пемза — это горные породы? (1 балл)

- 1) осадочные;
- 2) магматические;
- 3) метаморфические.

**9.** Какой азимут имеет направление на юг? (1 балл)

- 1) 360 градусов;
- 2) 90 градусов;
- 3) 45 градусов;
- 4) 180 градусов.

**10.** Определить именованный масштаб карты, если известно, что расстояние на местности между двумя городами составляет 400 км, а на карте - 5 см. Выберите правильный вариант ответа. (1 балл)

- 1) в 1 см-1000 м;
- 2) в 1 см-100 км;
- 3) в 1 см-80 км;
- 4) в 1 см- 50 км.

**11.** Какой Российский остров расположен в трех полушариях? (1 балла)

- 1) остров Сахалин;
- 2) остров Врангеля;
- 3) остров Русский;
- 4) остров Ратманова.

**12.** Сравните маршруты экспедиций Ф. Магеллана и Васко да Гамы и определите их общие особенности. (2 балла)

- 1) Обе экспедиции отплывали от берегов Пиренейского полуострова.

- 2) Обе экспедиции пересекли Атлантический океан.
- 3) Обе экспедиции пересекли экватор.
- 4) Обе экспедиции проходили вдоль тихоокеанского побережья Южной Америки.

**13.** Установите соответствие между утверждением и параллелью (2 балла).

Утверждение	Параллель
1) 22 декабря явление полярной ночи наблюдается на всех параллелях севернее	а) 23,5°с.ш.
2) 21 июня световой день равен ночи на параллели	б) 23,5°ю.ш.
3) 21 марта солнечные лучи падают отвесно на параллели	в) экватор 0°
4) 22 декабря Солнце в зените наблюдается на параллели	г) 66,5°с.ш.

**14.** Прочитайте текст, в котором пропущены некоторые географические термины. Вставьте на места пропусков термины из списка. Запишите в ответ цифры, расположив их в порядке, соответствующем буквам (3 балла).

Вулкан — геологическое образование, возникающее над каналами и трещинами в земной коре, по которым на земную поверхность извергаются лава, пепел, горячие газы, пары воды и обломки горных пород. Основные части вулканического аппарата: магматический очаг, (А) — выводной канал, по которому (Б) поднимается к поверхности; конус — возвышенность на поверхности Земли из продуктов выброса вулкана; (В) — углубление на поверхности конуса вулкана.

**Список терминов:**

1. Жерло вулкана
2. Движение
3. Магма.
4. Горная порода.
5. Кратер.

### ТЕОРЕТИЧЕСКИЙ ТУР (80 БАЛЛОВ)

**Время выполнения заданий теоретического тура – 45 минут**

**Задание 1. (6 баллов)**

**Заполните пропуски в следующем тексте.**

Гора (А), название которой в переводе с языка коренных жителей штата (Б) означает «великий». По решению Конгресса США в 1896 г. она получила название (В) в честь президента-республиканца. В 2015 г. вершине было возвращено исконное название (А). Она находится в одноимённом

национальном парке и входит в список самых больших гор по относительной высоте.



**Задание 2. (6 баллов)**

Чему равно расстояние от Омска до северного полюса по меридиану в градусах и километрах? Координаты города Омска  $55^{\circ}$  с.ш.,  $73^{\circ}$  в.д. Величина  $1^{\circ}$  вдоль меридиана = 111,3 км.

**Задание 3. (9 баллов)**

Данный меридиан вплоть до начала XX века выполнял роль Нулевого меридиана и изображался таковым на картах одной из крупнейших империй того времени. Сегодня под ним понимается линия долготы, отстоящая на  $30^{\circ}$  к востоку от столицы Великобритании.

- 1) Как называется этот меридиан?
- 2) Какой город России расположен на данном меридиане?
- 3) Определите долготу города, через который проходит данный меридиан.

**Задание 4 (20 баллов)**

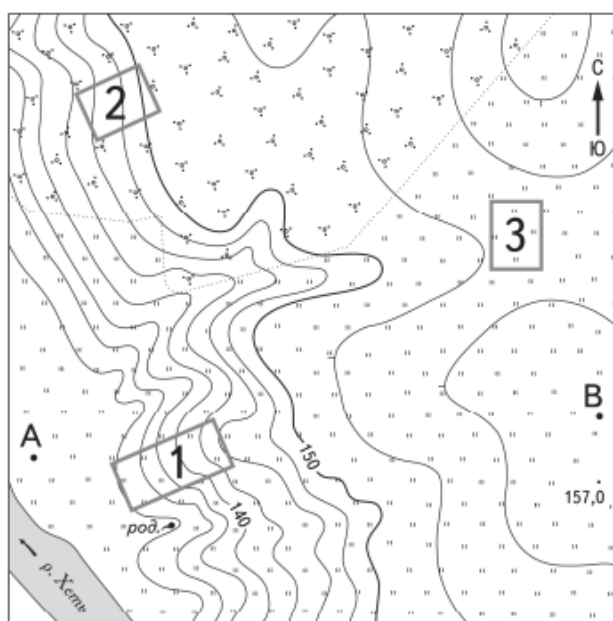
**Прочитайте текст. Ответьте на вопросы по тексту в таблице.**

«Я не стану отрицать, что близ полюса может находиться континент или значительная земля. Напротив, я убежден, что такая земля есть, и возможно, что мы видели часть ее. Великие холода, огромное число ледяных островов и плавающих льдов — все это доказывает, что земля на юге должна быть...», — это слова известного английского мореплавателя, трижды совершавшего кругосветные путешествия, изучавшего Мировой океан и восточное побережье Австралии.

**Задание 5. (9 баллов)**

Рассмотрите фрагмент топографической карты и ответьте на вопросы.

- 1) Определите по карте, в каком направлении от родника находится точка А?
- 2) В каком направлении протекает река Хеть?
- 3) На каком берегу реки Хеть находится родник?
- 4) Школьники выбирают место для катания на санках. Оцените, какой из участков, обозначенных на карте цифрами 1, 2 и 3, больше всего подходит для этого. Для обоснования своего ответа приведите два довода.



Масштаб 1:10 000  
 В 1 см 100 м  
 100 0 100 200  
 Горизонталы проведены через 2,5 метра

род. Родник  
 Луг  
 Кустарник

### Задание 6 (30 баллов)

Определите по контурам государства мира, расположенные в разных частях света. Напишите их названия в полях ответов и выберите высказывание (1–6), которое будет характерно для каждой определённой Вами страны.


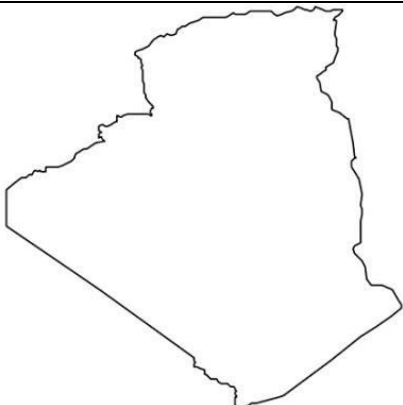
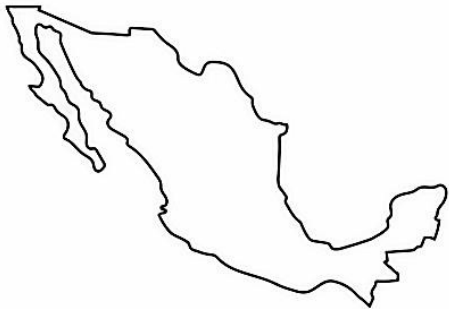

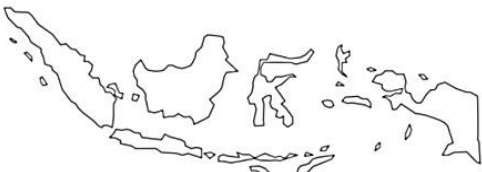
#### Высказывания о странах:

1. Страна получила своё название в честь итальянского города, здесь расположен самый высокий водопад мира и крупнейшее по площади озеро материка, на котором находится данное государство.
2. Крупнейшая по площади территории страна на своём континенте, её столица носит такое же имя, как и государство.
3. Страна Старого Света, родина Александра Дюма и Жюль Верна.

4. Страна-архипелаг, здесь снимались фильмы «Хоббит» и «Властелин колец», коренные жители – маори, один из символов страны – птица киви.

5. Коренные жители страны – индейцы ацтеки и майя, официальный язык страны испанский, столица – один из крупнейших по численности населения городов мира.

6. Страна, занимающая наибольшее количество островов, знаменита крупнейшими в истории человечества извержениями вулканов.

№	Контур	№	Контур
1		4	
2		5	
3		6	